

— НАУКИ О ЗДОРОВЬЕ —

И ПРОФИЛАКТИЧЕСКАЯ МЕДИЦИНА

DOI 10.25587/SVFU.2019.1(14).27478
УДК 614.2(571.56-13)

*Л. Ф. Тимофеев, П. Г. Петрова, Н. В. Борисова,
Л. К. Туркебаева, А. Л. Тимофеев*

РЕСУРСЫ ЗДРАВООХРАНЕНИЯ В ЮЖНОЙ ЭКОНОМИЧЕСКОЙ ЗОНЕ РЕСПУБЛИКИ САХА (ЯКУТИЯ)

Аннотация. Для достижения должного уровня доступности и качества медицинской помощи немаловажное значение имеют вопросы обеспеченности муниципальных образований республики необходимыми ресурсами (материально-техническими, финансовыми, кадровыми, информационными и др.). В настоящей работе мы проанализировали ресурсную обеспеченность в Южной экономической зоне республики (Алданский и Нерюнгринский районы) по показателям, входящим в официальную статистическую отчетность: обеспеченность медицинскими кадрами (врачебными, средними медицинскими работниками), круглосуточными больничными койками (на 10 000 населения) и мощность амбулаторно-поликлинических учреждений (в посещениях в смену).

ТИМОФЕЕВ Леонид Федорович – доктор мед. наук, профессор кафедры общественного здоровья и здравоохранения, общей гигиены и биоэтики Медицинского института ФГАОУ ВО «Северо-Восточный федеральный университет» имени М.К. Аммосова». Адрес: 677000 г. Якутск, ул. Ойунского, 27. Телефон: 8-914-225-88-45. E-mail: tlfнаука@mail.ru.

ТИМОФЕЕВ Leonid Fedorovich – Doctor of Medical Sciences, Professor, Chair of Public Health and Health Care, General Hygiene and Bioethics, Institute of Medicine, M.K. Ammosov North-Eastern Federal University, 677016 Yakutsk, ul. Oyunskogo, 27. Tel. +7-914-225-88-45. E-mail: tlfнаука@mail.ru.

ПЕТРОВА Пальмира Георгиевна - доктор мед. наук, профессор, заведующий кафедрой нормальной и патологической физиологии Медицинского института ФГАОУ ВО «Северо-Восточный федеральный университет» имени М.К. Аммосова». Адрес: 677016, Якутск, ул. Ойунского, 27, каб. 312, Россия. Телефон: +7-914-272-74-71. E-mail: mira44@mail.ru.

PETROVA Palmira Georgievna – Doctor of medical Sciences, Professor, Head of the Department of Normal and Pathological Physiology, Institute of Medicine, M.K. Ammosov North-Eastern Federal University. 677016, Yakutsk, ul. Oyunskogo, 27, cab. 312 Russia. Tel.: +7-914-272-74-71. E-mail: mira44@mail.ru.

БОРИСОВА Наталья Владимировна – доктор мед. наук, профессор кафедры нормальной и патологической физиологии Медицинского института ФГАОУ ВО «Северо-Восточный федеральный университет» имени М.К. Аммосова». Адрес: 677016, Якутск, ул. Ойунского, 27, Россия. Телефон: +7-924-166-96-83. E-mail: Borinat@yandex.ru.

BORISOVA Natalia Vladimirovna – Doctor of Medical Sciences, Professor, Department of Normal and Pathological Physiology, Institute of Medicine, M.K. Ammosov North-Eastern Federal University. 677016, Yakutsk, ul. Oyunskogo, 27, Tel.: +7-924-166-96-83. E-mail: Borinat@yandex.ru.

ТУРКЕБАЕВА Лена Кимовна – канд. биол. наук, доцент кафедры фармакологии и фармации Медицинского института ФГАОУ ВО «Северо-Восточный федеральный университет» имени М.К. Аммосова». Адрес: 677016, Якутск, ул. Ойунского, 27, Россия. Телефон: +7-964-415 70 17.

TURKEBAEVA Lena Kimovna – Candidate of Biological Sciences, Associate Professor, Department of Pharmacology and Pharmacy, Institute of Medicine, M.K. Ammosov North-Eastern Federal University. Address: 677016 Yakutsk, ul. Oyunskogo, 27. Tel: +7-964-415 70 17. E-mail: lk.turkebaeva@s-vfu.ru

ТИМОФЕЕВ Артем Леонидович – аспирант кафедры общественного здоровья и здравоохранения, общей гигиены и биоэтики Медицинского института ФГАОУ ВО «Северо-Восточный федеральный университет» имени М.К. Аммосова». Адрес: 677000 г. Якутск, ул. Ойунского, 27. Телефон: 8-964-423-72-72. E-mail: su-yuol@mail.ru.

ТИМОФЕЕВ Artem Leonidovich – postgraduate student, Department of Public Health and Health Care, General Hygiene and Bioethics, Institute of Medicine, M.K. Ammosov North-Eastern Federal University. 677016 Yakutsk, ul. Oyunskogo, 27. E-mail: su-yuol@mail.ru.

Интерес к этим районам обусловлен тем, что в Нерюнгринском районе размещены угледобывающие предприятия, а в Алданском – золотодобывающие, а также тем, что наряду с Мирнинским районом именно они являются локомотивом развития промышленности в Республике Саха (Якутия).

Ключевые слова: ресурсы здравоохранения, ресурсное обеспечение, обеспеченность медицинскими кадрами, обеспеченность врачами и средними медицинскими работниками, обеспеченность больничными койками, амбулаторно-поликлинические учреждения, Республика Саха (Якутия).

L. F. Timofeev, P. G. Petrova, N. V. Borisova, L. K. Turkebaeva, A. L. Timofeev

Health Resources in the Southern Economic Zone of the Republic of Sakha (Yakutia)

Abstract. To achieve the appropriate level of accessibility and quality of medical care, the provision of necessary resources (material, financial, personnel, information, etc.) to the municipal formations of the republic are of great importance. In this study, we analyzed the resource availability in the Southern Economic Zone of the republic (Aldan and Neryungr Districts) according to the indicators included in the official statistical reporting: the provision of medical personnel (medical, nursing), round-the-clock hospital beds (per 10,000 population) and outpatient capacity polyclinic institutions (in visits per shift).

The choice of the two districts is not random: Neryungr hosts coal mining; Aldan – gold mining; and along with Mirny District, they are engines of the industrial development in the Sakha Republic (Yakutia).

Keywords: health resources, resource provision, provision of medical personnel, provision of doctors and average medical workers, provision of hospital beds, outpatient clinics, Republic of Sakha (Yakutia).

Введение

Известно, что в утвержденной Стратегии социально-экономического развития Республики Саха (Якутия) до 2030 года (Стратегия-2030) с определением основных направлений до 2050 года имеются разделы, непосредственно или косвенно затрагивающие сферу здравоохранения: демографическая и семейная политика, инновационное развитие здравоохранения, физическая культура и спорт, социальная защита населения. В разделе «Развитие территориального планирования» вся территория республики поделена на 5 экономических зон: Арктическая, Западная, Центральная, Восточная и Южная. Поскольку запланированы индикаторные значения ожидаемых результатов к 2030 г., существует необходимость оценки тех или иных характеристик общественного здоровья населения на данном этапе, в том числе по медико-демографическим показателям. В настоящей статье будет проанализировано ресурсное обеспечение Южной экономической зоны, куда входят такие промышленные районы, как Нерюнгринский и Алданский.

Материалы и методы

Использованы материалы официальной статистики республики (Саха(Якутия)стат) и Минздрава РС (Я) (ЯРМИАЦ) [1-3]. Для анализа указанных показателей был использован перцентильный (центильный) метод, использованный нами при разработке критериев районирования Севера Российской Федерации и при подготовке ряда статей. Согласно этому методу, районы с показателями до 10-й перцентили относились к территориям с низким уровнем ресурсного обеспечения, от 10 до 25-й перцентили – с уровнем ниже среднего, от 75 до 90-й – выше среднего и свыше 90-й перцентили – с высоким уровнем. Очевидно, что с показателями, лежащими в пределах от 25 до 75-й перцентили, районы относились к группе со средними значениями ресурсного обеспечения.

Результаты и обсуждение

По итогам 2016 г. среднереспубликанский показатель обеспеченности врачебными кадрами составил 48,4 на 10 000 населения (табл. 1, рис. 1). Из двух рассматриваемых районов лучшее положение у Нерюнгринского района (34,1 –средний уровень в масштабе республики), низкий уровень – у Алданского (25,3). Именно в Алданском районе на протяжении всего периода с 1990 г. отмечается нехватка врачебных кадров.

Таблица 1

Обеспеченность медицинскими кадрами в Алданском и Нерюнгринском районах
в 1990, 1995, 2000, 2005 и 2010-2016 гг. (на 10 000 населения)

Улусы	1990	1995	2000	2005	2010	2011	2012	2013	2014	2015	2016
Обеспеченность врачами											
Алданский	25	29	30	28	29,4	29,6	29,9	27,9	28,0	24,7	25,3
Нерюнгринский	41	35	39	42	39,3	37,4	36,6	35,8	33,6	33,6	34,1
По РС (Я)	42	44	46	50	52,6	48,3	47,7	47,9	48,5	48,1	48,4
Обеспеченность средними медицинскими работниками											
Алданский	106	136	138	154	146,5	154,8	156,8	153,7	154,0	152,4	151,0
Нерюнгринский	111	102	120	132	110,3	112,2	117,2	112,6	106,6	105,3	104,0
По РС (Я)	118	130	133	136	121,5	117,3	116,0	115,1	113,3	112,7	111,7

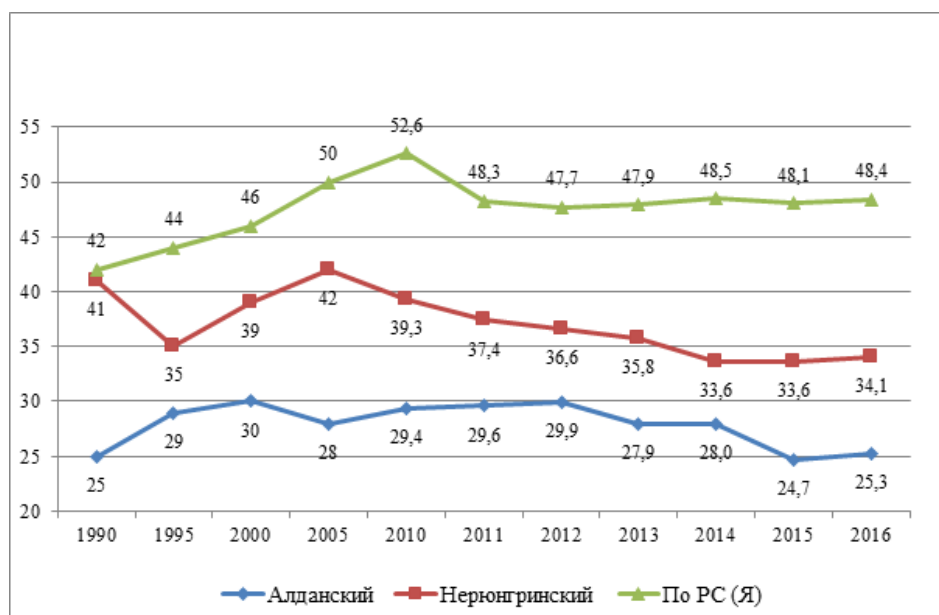


Рис. 1. Обеспеченность врачебными кадрами в Южной экономической зоне Республики Саха (Якутия)

В 2016 г. обеспеченность средними медицинскими работниками была выше, чем в среднем по республике (111,7 на 10 000 населения), в Алданском районе (151,0 на 10 000 нас., а это уровень высокий) (табл. 1, рис. 2). В Нерюнгринском районе показатель, хотя и был несколько ниже среднереспубликанского (104,0), но находился в пределах средних значений. На протяжении рассматриваемого периода неплохая обеспеченность наблюдается у Алданского района (отметим, что в г. Алдане имеется свое медицинское училище). А вот у Нерюнгринского района отмечаются средние значения обеспеченности, хотя медицинское училище тоже функционирует.

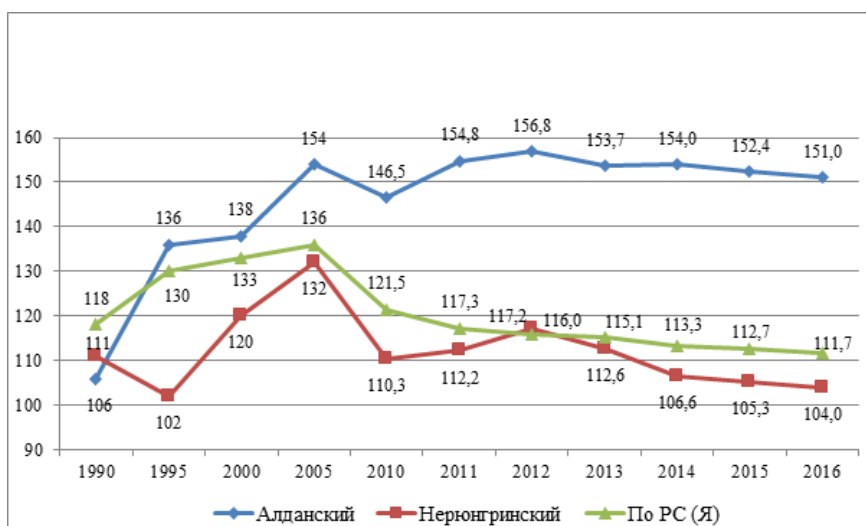


Рис. 2. Обеспеченность средними медицинскими работниками в Южной экономической зоне Республики Саха (Якутия)

Рассмотрим данные обеспеченности выбранных муниципальных образований круглосуточными больничными койками (табл. 2, рис. 3). Среднереспубликанский показатель за 2016 г. равнялся 92,0 на 10 000 населения, и только в Алданском районе обеспеченность оказалась лучше (101,6 на 10 000 населения а это уровень выше среднего). При этом данный показатель в Нерюнгринском районе был низким и ниже среднего уровня до 2010 г.

Таблица 2

Обеспеченность круглосуточными больничными койками в Алданском и Нерюнгринском районах в 1990, 1995, 2000, 2005, 2010-2016 гг. (на 10 000 населения)

Удусы	1990	1995	2000	2005	2010	2011	2012	2013	2014	2015	2016
Алданский	147,0	152,8	116,1	129	104,1	102,3	103,1	104,5	106,0	103,9	101,6
Нерюнгринский	112,0	90,4	92,4	116	90,1	93,0	95,7	97,8	98,1	88,6	78,9
По РС (Я)	156,0	150,4	142,0	153	109,8	107,5	106,8	106,9	106,4	98,1	92,0

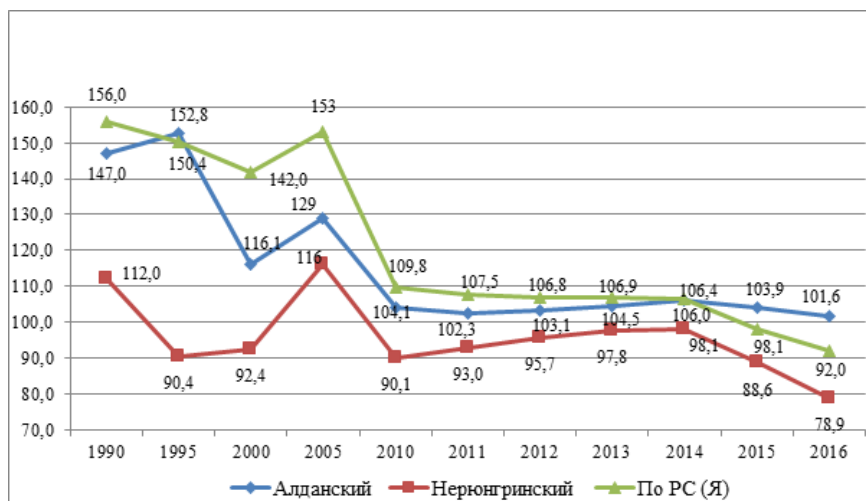


Рис. 3. Обеспеченность круглосуточными больничными койками в Южной экономической зоне Республики Саха (Якутия)

Что касается обеспеченности амбулаторно-поликлиническими учреждениями (АПУ) в посещениях в смену (АПУ, пос./см.), то данный показатель в среднем по РС (Я) достиг 267,0 в 2016 г. (табл. 3, рис. 4). В Алданском и Нерюнгринском районах показатели обеспеченности АПУ оказались лучше (соответственно 345,0 и 285,5 пос./см.), хотя и в пределах средних значений уровня. Отметим, что были годы с недостаточной мощностью АПУ в Нерюнгринском районе (1990 и 2010 гг.).

Таблица 3

Обеспеченность амбулаторно-поликлиническими учреждениями в Алданском и Нерюнгринском районах в 1990, 2000, 2005, 2010-2016 гг. (мощность в посещениях в смену)

Улусы	1990	2000	2005	2010	2011	2012	2013	2014	2015	2016
Алданский	189	285	291	303,4	323,8	326,4	330,4	335,1	340,0	345,0
Нерюнгринский	128	257	262	252,9	259,6	266,9	271,4	276,9	281,5	285,5
По РС (Я)	214	272	274	258,6	255,8	258,2	259,7	260,2	260,6	267,0

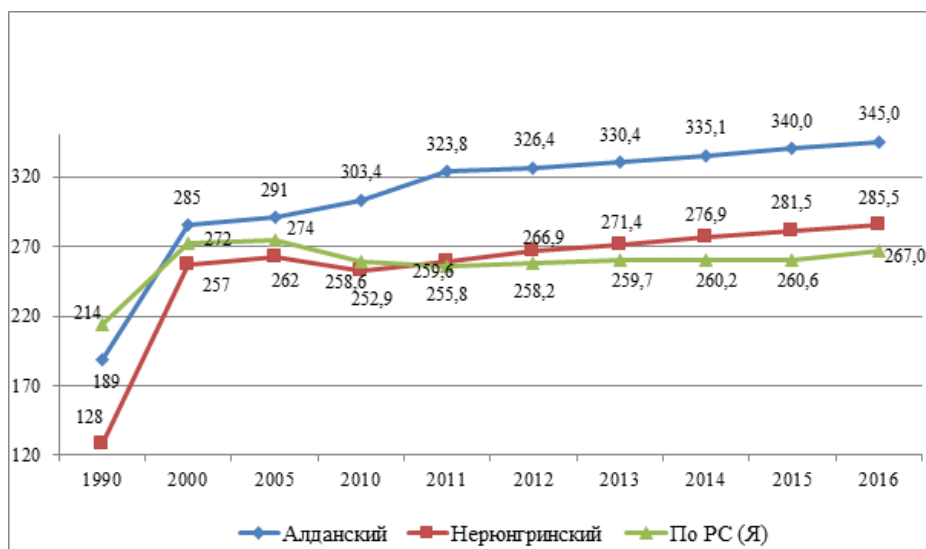


Рис. 4. Обеспеченность амбулаторно-поликлиническими учреждениями в Южной экономической зоне Республики Саха (Якутия)

Заключение

Таким образом, установлено, что в Алданском и Нерюнгринском районах ситуация с обеспеченностью медицинскими кадрами, круглосуточными больничными койками и АПУ в целом благоприятная, за исключением обеспеченности врачами в Алданском районе.

Поскольку ранее нами был проведен анализ медико-демографической ситуации и заболеваемости населения в указанных районах [4-5], то становится очевидной картина состояния здоровья населения и ресурсного обеспечения здравоохранения в районах, имеющих важное стратегическое значение не только в республике, но и во всем Дальневосточном регионе.

Литература

1. Конъюнктурные обзоры основных показателей деятельности лечебно-профилактических учреждений Республики Саха (Якутия): стат. сб. // ЯРМИАЦ МЗ РС (Я). 2007-2016.
2. Статистический ежегодник ТО ФСГС по Республике Саха (Якутия) за 2000 г. [Электронный ресурс].
3. Статистический ежегодник ТО ФСГС по Республике Саха (Якутия) за 2006 г. [Электронный ресурс].

4. Тимофеев, Л.Ф. Медико-демографическая ситуация в Восточной и Южной экономических зонах Республики Саха (Якутия) [Электронный ресурс] / Л.Ф. Тимофеев, П.Г. Петрова, Н.В. Борисова, Л.К. Туркебаева, А.Л. Тимофеев // Вестник СВФУ М.К. Аммосова. – 2018. – № 1(10). – С. 15-26. [Серия «Медицинские науки»]. Режим доступа: <http://www.smnsvf.ru>.

5. Тимофеев, Л.Ф. Заболеваемость населения в Южной экономической зоне Республики Саха (Якутия) [Электронный ресурс] / Л.Ф. Тимофеев, П.Г. Петрова, Н.В. Борисова, Л.К. Туркебаева, А.Л. Тимофеев // Вестник СВФУ М.К. Аммосова. 2018. № 2(11). С. 60-63. [Серия «Медицинские науки»]. Режим доступа: <http://www.smnsvf.ru>.

References

1. Кон»yиunkturnye obzory osnovnykh pokazatelej deyatel'nosti leчебно-профилактических учреждений Республики Саха (ИYАкутия): stat. sb. // YARMIAC MZ RS (YA). 2007-2016.

2. Statisticheskie ezhegodniki TO FSGS po Respublike Sakha (ИYАкутия) za 2000 g. i 2006 g. [Электронный ресурс].

3. Statisticheskie sborniki ИYАкутского республиканского медицинского информационно-аналитического центра Министерства здравоохранения Республики Саха (ИYАкутия).

4. Timofeev, L.F. Mediko-demograficheskaya situatsiya v Vostochnoj i ИYUzhnoj ehkonomicheskikh zonakh Respubliki Sakha (ИYАкутия) [Электронный ресурс] / L.F. Timofeev, P.G. Petrova, N.V. Borisova, L.K. Turkebaeva, A.L. Timofeev // Vestnik SVFU M.K. Ammosova. – 2018. – № 1(10). – С. 15-26. [Серия «Медицинские науки»]. Режим доступа: <http://www.smnsvf.ru>.

5. Timofeev, L.F. Zabolevaemost' naseleniya v ИYUzhnoj ehkonomicheskoy zone Respubliki Sakha (ИYАкутия) [Электронный ресурс] / L.F. Timofeev, P.G. Petrova, N.V. Borisova, L.K. Turkebaeva, A.L. Timofeev // Vestnik SVFU M.K. Ammosova. 2018. № 2(11). С. 60-63. [Серия «Медицинские науки»]. Режим доступа: <http://www.smnsvf.ru>.

Условные обозначения:

29,0	низкий уровень обеспеченности
31,5	уровень ниже среднего
43,2	уровень выше среднего
46,6	высокий уровень обеспеченности

Работа подготовлена по результатам проекта «Оценка, основные тенденции изменения природного и социально-экономического состояния, человеческого потенциала Южной экономической зоны Республики Саха (Якутия)» Программы комплексных научных исследований в Республике Саха (Якутия), направленных на развитие ее производительных сил и социальной сферы на 2016-2020 годы.